

الفصل السابع عشر
من رواية

(أحلام لييل السعيدة)
للكاتبة / باول مار

درس الرسم



نتعرف تقنيات السرد والوصف والحوار .

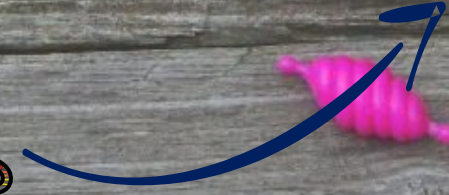
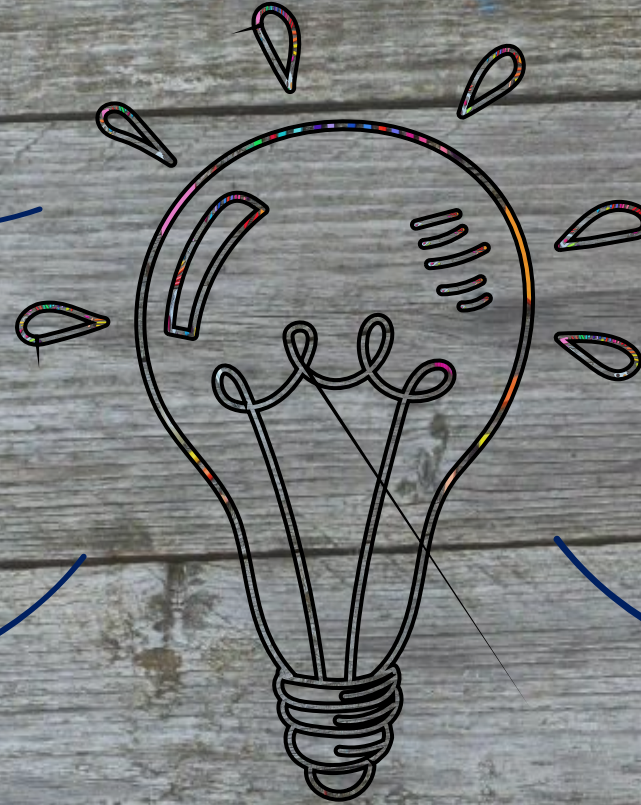
نواد

ج

التعاطف

م

المجموعات



التهيئة الحافزة)
محور الدرس



صف شعورك وأنت في حصة الرسم

التقويم

القبلي

من الذي وصل متأخرا؟

هيا لنتنافس ونكتب إجاباتنا

في أثناء قراءة النص

نقرأ الفصل المحدد في البيت قبل
الحصّة، نقرأ، نتأمل، نتساءل، ونسجل
ملحوظاتنا، ثمّ نحضر للحصّة لنشارك
أفكارنا ومشاعرنا حول ما قرأنا

فأ مُتَوَارِيَةً

كَانَ السَّيِّدُ (غَوْلْتِنُيُوت) يَجْلِسُ مُتَوَارِيًّا خَلْفَ الْجَرِيدَةِ، فَلَمَّ تَكُن
الْحِصَّةُ عِنْدَهُ قَدْ بَدَأَتْ، لِأَنَّ (إِلْقِيرَا) مَا تَزَالُ تُوزَعُ الْأُورَاقَ الْمُخَصَّصَةَ
لِلرَّسْمِ. لِهَذَا تَسَلَّلَ لِيَبْلُ، وَمَرَّ مِنْ أَمَامِ الْمُعَلِّمِ، وَوَصَلَ إِلَى مَقْعَدِهِ دُونَ
أَنْ يَلْفَتَ نَظْرَهُ. كَمَا أَنَّ السَّيِّدَ (غَوْلْتِنُيُوت) لَمْ يَتَّبِعْهُ إِلَى الْأَمْرِ عِنْدَمَا تَوَقَّفَتْ
(إِلْقِيرَا) عَنِ تَوْزِيْعِ الْأُورَاقِ، وَخَاطَبَتِ الْمُعَلِّمَ قَائِلَةً:

- سَيِّدَ (غَوْلْتِنُيُوت)! لَقَدْ وَصَلَ (بِيلِيْب) مُتَأَخِّرًا!

كَانَ الْمُعَلِّمُ يَقْرَأُ الْجَرِيدَةَ بِاسْتِغْرَاقٍ، فَأَخَذَ يَتَسَاءَلُ:

- كَيْفَ؟ مَاذَا؟ عَفْوًا؟ مَاذَا جَرَى؟

- لَقَدْ وَصَلَ (بِيلِيْب) مُتَأَخِّرًا. كَرَّرَتْ (إِلْقِيرَا) الْقَوْلَ.

على ماذا تدل هذه الكلمة؟

حدَّقَ المعلِّمُ في غرفةِ الصَّفِّ. كانَ ليَّيلٌ يجلسُ منذُ زمنٍ في مقعدهِ،
لهذا سألَ المعلِّمُ (غولتنبوت) بتعجُّبٍ:

- مَنْ هو الَّذي وصلَ متأخِّراً؟

ما نوع
الأسلوب؟

صف تصرف
(غولتنبوت) .

- إنَّهُ بييلپ. قالتُ (إلثيرا) للمرَّةِ الثالثةِ.

- (إلثيرا). أَيْتُّها الآنسةُ! قالَ المعلِّمُ بلهجةٍ مُتساهلةٍ، وهو يطوي
الجريدةَ:

أوَّلاً إنَّهُ ليسَ (بييلپ). إنَّ اسمَهُ (فيليپ). ثانيًا: إنَّهُ يجلسُ هناكَ في
مقعدهِ، إذا لمْ أكنْ مخطئًا. فهلْ يمكنُ أنْ يأتيَ متأخِّراً طالبٌ يجلسُ على
مقعدهِ؟ لا بأسَ!

وبعدَ أنْ اتَّضحَ الأمرُ، نظرَ المعلِّمُ إلى جريدتهِ بتردُّدٍ، وهو يفكِّرُ بفتحِها

هل عاد وبدأ بقراءة جريدته مرة أخرى ؟

مِنْ جَدِيدٍ لِيَسْتَأْنِفَ الْقِرَاءَةَ فِيهَا. لَكِنَّهُ تَوَصَّلَ فِي خَاتِمَةِ الْمَطَافِ، إِلَى أَنَّهُ لَمْ
يَعُدْ فِيهَا مَا يَسْتَحِقُّ الْقِرَاءَةَ. لِهَذَا وَقَفَ، وَاتَّكَأَ عَلَى الْمِنْصَّةِ، وَقَالَ:

- انتباه! سنبداً حِصَّةَ الرَّسْمِ!

تَوَقَّفَ الْجَمِيعُ عَنِ الْكَلَامِ، وَتَوَجَّهُوا بِأَنْظَارِهِمْ نَحْوَ الْمَعْلَمِ الَّذِي بَدَأَ
يَقُولُ: - انتبهوا جيِّدًا، فلنَّ أَوْضَحَ الْأَمْرَ إِلَّا مَرَّةً وَاحِدَةً!

أَوَّلًا: يتوجب استخدامُ قلم الرِّصَاصِ في الرَّسْمِ. هذه مسألةٌ في غايةِ
الأهمِّيةِ. هل سمعتم؟ قلمُ الرِّصَاصِ وحدهُ! وَمِنْ غَيْرِ الْجَائِزِ اسْتِخْدَامُ
الأقلامِ الأخرى كالرِّيشَةِ وقلمِ الحبرِ وقلمِ التَّخْطِيطِ... إلخ.

ثانيًا: التَّلْوِينُ. يتمُّ باستخدامِ الألوانِ المائيَّةِ. هذا أمرٌ مهمٌّ. وَمِنْ غَيْرِ
المَسْمُوحِ اسْتِخْدَامُ أقلامِ الشَّمْعِ الملوَّنةِ أو الطِّبَاشِيرِ أو أقلامِ التَّلْوِينِ أو
الأقلامِ السَّائِلَةِ.

مفعول
فيه
(ظرف
مكان)

حرف عطف : يفيد التخيير

ثالثًا: بخصوص مزج الألوان، عليكم أن تقوموا بمزج هذه الألوان
على غطاء علبه الألوان، وإياكم أن تمزجوا الألوان داخل العلبه!

رابعًا: ينبغي أن يكون الرسم على ورقة كبيرة. على ورقة، انتبهوا!
ومن غير المسموح الرسم على أوراق مُربَّعة أو مُسطَّرة، أو على أوراق
مُنْتَزَعَة مِنْ دَفَاتِرِكُمْ، أو على أوراق التَّسْوِيدِ أو أوراقِ المَلاحَظَاتِ، أو آيَّةِ
أوراقٍ أُخْرَى تَحْمِلُونَهَا مَعَكُمْ. ثُمَّ أَنهَى كَلَامَهُ بِقَوْلِهِ:

- هَلْ هُنَاكَ أَسْئَلَةٌ؟

- هَلْ مِنْ الْمَسْمُوحِ الرَّسْمُ عَلَى وَرَقِ الْكَرْتُونِ؟ سَأَلَ لَيْبَل.

- سَوَّالٌ مَهْمٌ. قَالَ الْمَعْلَمُ مُثْنِيًا عَلَى السُّؤَالِ، ثُمَّ أَضَافَ: وَلَكِنْ كَيْفَ

يَمَكِّنُكَ أَنْ تَحْضَلَ عَلَى قِطْعَةٍ كَرْتُونٍ بِسُرْعَةٍ؟

ماذا طلب (غولتنبوت) من طلابه في حصة الرسم؟

- عَلَى الْجِهَةِ الْخَلْفِيَّةِ مِنْ دَفْتِرِ الرَّسْمِ! أَجَابَ لِيَبَلَّ.

- هَذَا ذِكَاؤٌ كَبِيرٌ! لَا. الْكَرْتُونُ غَيْرُ مَسْمُوحٍ أَيْضًا، ثُمَّ قَالَ: هَلْ هُنَاكَ

أَسْئَلَةٌ أُخْرَى؟

ما العمر المتوقع للمعلم؟

- مَا الَّذِي يَتَوَجَّحُ عَلَيْنَا أَنْ نَرَسُمَهُ؟ سَأَلَتْ (بَارْبِرَا).

- عَفْوًا! أَنْسَيْتُ أَنْ أَذْكَرَ ذَلِكَ لَكُمْ؟ سَأَلَ الْمَعْلَمُ، ثُمَّ اعْتَذَرَ قَائِلًا: هَذَا

أَمْرٌ قَدْ يَقَعُ فِي مِثْلِ سِنِّي. حَسَنًا، يُمْكِنُ لِكُلِّ مِنْكُمْ أَنْ يَرَسُمَ حَيْوَانَهُ

الَّذِي يُفَضِّلُهُ. فَعَلَى كُلِّ وَاحِدٍ مِنْكُمْ أَنْ يَفْكَرَ بِالْحَيْوَانِ الَّذِي يُفَضِّلُهُ، ثُمَّ

يَرَسُمَهُ. هَيَّا ابْدَؤُوا!

رَسَمَ أَرْسِلَانُ أَسَدًا. وَرَسَمَتْ حَمِيدَةُ عُصْفُورَ الْكِنَارِيِّ، وَكَانَ مَحْبُوسًا

فِي قَفْصٍ.

يكرهه X يجب

وقرّر ليبل أن يرسم كلبًا. إنَّ ليبل لا يكره الرسم، لكنَّ الشَّعر يمنحه
مُتعة كبرى؛ لذا قرّر أن يجمع بين الرسم والشَّعر، فرسم كلبًا في الجزء
العلويّ من الورقة. لم يكن الكلب ضخمًا، لكنَّهُ قابلٌ للرؤية بالعين
المجرّدة.

المبجل = الموقر

الكلبُ

الكلبُ أفضلُ عندي

وهو الأثيرُ **المبجلُ**

للكلبِ ذيلٌ طويلٌ

رأسٌ وأربعُ أرجلُ

رأى ليبل أن الأبيات الشعريّة مناسبةٌ تمامًا للموضوع. لكنَّ المعلمَ بعدَ
أن تأملَ ورقةَ الرسم، وحدّقَ فيها طويلًا، قال:

ما دلالة كتابة الأبيات الشعرية في لوحة الرسم

؟

هل سبق لك وربيّت حيوانًا في منزلك ؟

هات قصة من التراث عن وفاء الحيوانات
بأصحابها .



- الكلبُ صغيرُ الحجم، وينبغي أن يكونَ أكبرَ حجمًا، وأضاف: أنا
غيرُ مختصُّ بالأدب، لكنني أرى قلقًا في الأبياتِ.
- لماذا؟ إنها أبياتٌ موزونة!

أدبٌ مفرد
جمعها : آداب

حكَّ المعلِّمُ ذقنَهُ بظفرِ إبهامِهِ (وهو ما يفعله عندما يكونُ في لحظة
تأمل)، ثمَّ قال: كيف يكونُ الكلبُ مُبجَّلاً؟ ثمَّ إنَّ هناكَ ألفاظًا متقاربةً
في المعنى. رأى لبيدٌ أنَّ المعلِّمَ على حقٍّ، فَمَحَا القصيدةَ الأولى، وكتبَ
بدلًا مِنْهَا:

الكلبُ

الكلبُ أحسنُ عندي
فهو الصَّدِيقُ المُفَضَّلُ
إنَّ نودي الكلبُ يومًا
تراهُ في الحالِ هَرُولُ.

هل تعلم أن لاقتناء الحيوانات
فوائد تنعكس إيجابًا على صحتنا
البدنية والنفسية؟ وضح ذلك .

لم يُبدِ المعلمُ اعتراضًا على الأبياتِ الشُّعريَّةِ الأخيرة؛ لهذا خرجَ لييل
مَعَ زملائِهِ إلى الاستراحةِ وهو يشعرُ بالسُّرورِ.
بعد الاستراحةِ كانتُ هناكُ ثلاثُ حصصٍ: حصَّةُ إملاءٍ، وحصَّةُ
رياضياتٍ، وحصَّةُ موسيقا.

هاتِ جمعاً ومفرداً

درس الرسم

عنوان الفصل

الفصل السابع عشر

أثناء دخول (ليبل) الصف، وجد السيد (غولتنيوت) مدرس حصة الرسم جالساً يقرأ جريدته كعادته، ولم يلاحظ دخول (ليبل) بل لم يكن مهتم خاصة مع وشاية (إلثيرا)، وبدأ بعدها بشرح تقنيات الرسم وأدواته، ومنح التلاميذ تمرين لرسم حيوان يختاروه هم، وبالطبع كان الكلب من اختيار (ليبل) والذي الحقه بأبيات شعرية، والتي لم تعجب السيد (غولتنيوت) في البداية حتى قام (ليبل) بتغييرها لتنال إعجابه هذه المرة.

تلخيص الفصل السابع عشر :

- رواية : أحلام ليبل السعيدة -

(درس الرسم)

كان السيد (غولتنبوت) يجلس متوارياً خلف الجريدة، لأن (إفيراً) ما تزال توزع أوراق الرسم، لذلك تسلل ليبل إلى الصف دون أن ينتبه المعلم. لكن (إفيراً) قالت بصوت عالٍ : لقد وصل (بيليب) متأخراً، وكررت ذلك، فنظر السيد (غولتنبوت) و رأى ليبل في مقعده فطوى الجريدة و قال متعجباً : أولاً : إنه ليس (بيليب) إن اسمه (فيليب)، ثانياً : هل يمكن أن يأتي طالب متأخراً و هو يجلس على مقعده؟! ثم قال : انتباه ! ستبدأ حصة الرسم .

أولاً : يتوجب استخدام قلم الرصاص .

ثانياً : التلوين يكون بالألوان المائية .

ثالثاً : عليكم أن تمزجوا الألوان على غطاء علبة الألوان، و ليس داخل العلبة .

رابعاً : الرسم على ورقة كبيرة، و ليس على أوراق مربعة ، أو منتزعة من دفاتركم .

هنا قال ليبل: هل من المسموح الرسم على ورق الكرتون؟ فقال المعلم : الكرتون غير مسموح أيضاً.

أولاً : يتوجب استخدام قلم الرصاص .

ثانياً : التلوين يكون بالألوان المائية .

ثالثاً : عليكم أن تمزجوا الألوان على غطاء علبة الألوان، و ليس داخل العلبة .

رابعاً : الرسم على ورقة كبيرة، و ليس على أوراق مربعة ، أو منتزعة من دفاتركم .

هنا قال ليبل: هل من المسموح الرسم على ورق الكرتون؟ فقال المعلم : الكرتون غير مسموح أيضاً.

ثم قال : كل واحد منكم يفكر في الحيوان الذي يفضله، ثم يرسمه، هيا، ابدؤوا .

رسم أرسلان أسداً ، و رسمت أخته حميدة عصفوراً داخل قفص . أما ليبل فقد كان يحب الرسم و الشعر

أيضاً، لذلك رسم في الجزء العلوي من الورقة كلباً ، و في القسم الآخر كتب بعض الأبيات الشعرية، و منها

: الكلب أفضل عندي / و هو الأثير المبجل ...

و عندما تأمل المعلم ورقة ليبل حدق فيها ثم قال : الكلب صغير الحجم، و الأبيات فيها بعض الاضطراب،

فكيف يكون الكلب مبجلاً؟ فافتتح ليبل ، و محا القصيدة الأولى و كتب : الكلب أحسن عندي / فهو الصديق

المحبيب. عندها لم يعترض المعلم على الأبيات فشر ليبل بالسرور .

هيا نحل أنشطة

الكتاب فريًا

حسب ألواننا

كيف يمكن أن تصف (إلفيرا) ؟ هل يوجد في واقع الحياة من يشبهها ؟

الطالبة إلفيرا طالبة مثالية وهي الطالبة الخلوقة والمتفوقة في دراستها ، والتي تسعى للحصول على أعلى الدرجات في موادها الدراسية ، كما تمتلك ميزات تجعلها جديرة بالتقدير من معلميها وأصدقائها .
أجل يوجد في الواقع من يشبهها

هل تصدق صفة (غريب الأطوار) على السيد (غولتنبوت) ؟
اشرح وجهة نظرك سواء أوافقت أم لم توافق .

توضيح: (غريب الأطوار : صفة يطلقها الناس على الشخص
الذي يختلف في منهج حياته ، و آرائه عن الآخرين ، أو ربما
الذي يكون مبدعا في علم من العلوم)
الإجابة : نعم تصدق هذه الصفة على السيد (غولتنبوت)
فهو يبدأ حصته بقراءة الجريدة ، يثق ب(اليفرا) ثم يستغرب
قولها بتأخر ليل

ما رأيك بالأبيات التي كتبها لييل؟ لو طلب إليك التعديل على القصيدة الأولى، ما التغيير الذي ستقوم به؟

الأبيات موزونه وفيها تشويق للقارئ
أضيف على شعر (لييل) ما يلي :
يدرك باللطف
ولا يدرك بالعنف .

4

هل تستطيع أن تكتب قصيدة قصيرة عن أي شيء تحبه ، حاول ،
واقراً ما كتبت على زملائك

يترك السؤال لإبداع الطالب

5

ارسم حيوانك المفضل ، وعلق الرسمة في الصف مع
رسومات زملائك

تكليف واجب منزلي

تَشْكُرُ الْكَم

سُبْحَانَكَ اللَّهُمَّ
وَبِحَمْدِكَ، أَشْهَدُ أَنْ لَا
إِلَهَ إِلَّا أَنْتَ، أَسْتَغْفِرُكَ
وَأَتُوبُ إِلَيْكَ.

شكر خاص

للمعلمة عائشة الظاهري

https://t.me/Aysha_Ali_Aldhdhri_2021

وموقع المعلمة أسماء

<https://mrsasmaa.com>



الصف السابع:

https://t.me/arabic_gr7

الصف الثامن:

https://t.me/arabic_gr8

الصف التاسع:

https://t.me/arabic_gr9



Telegram